

**PROJEKT PRZEBUDOWY I ZMIANY SPOSOBU UŻYTKOWANIA  
FRAGMENTU BUDYNKU BIBLIOTEKI  
(CZĘŚCI POMIESZCZEŃ BIBLIOTEKI I POMIESZCZEŃ SZKOLNYCH)  
NA PUNKT PRZEDSZKOLNY**

- PROJEKT BUDOWLANY -

Kategoria obiektu	IX
Adres inwestycji:	Janowice 24A, gmina Nowa Wieś Lęborska, dz. nr 53/18, obr. 0004
Inwestor:	<b>GMINA NOWA WIEŚ LĘBORSKA</b> Ul. Grunwaldzka 24, 84-351 Nowa Wieś Lęborska
Jednostka projektowa:	<b>PRACOWNIA GR8 sp. z o.o.</b> Ul. Porazińskiej 1/27 81-593 Gdynia
Zawartość opracowania:	PLAN SYTUACYJNY, PROJEKT ARCHITEKTONICZNY

Imię i nazwisko	<b>Podpis</b>
mgr inż. arch. <b>Karolina Spychalska</b> – upr. nr 170/POOKK/VI/2024	

Gdynia, 06.2025r.

## **ZAWARTOŚĆ OPRACOWANIA**

### **I. CZĘŚĆ OPISOWA**

#### **A. DANE OGÓLNE str.4**

#### **B. OPIS TECHNICZNY str.5**

- 1.0. Dane szczegółowe str.5
- 2.0. Dane liczbowe str.8
- 3.0. Informacja na temat postępowania z materiałami rozbiórkowymi str.8

#### **C. UWAGI OGÓLNE str.9**

### **II. CZĘŚĆ RYSUNKOWA str.10**

- A-1. Plan sytuacyjny 1:500
- A-2. Rzut parteru – inwentaryzacja 1:100
- A-3. Rzut parteru - wyburzenia 1:100
- A-4. Rzut parteru - projekt 1:100
- A-5. Przekrój A-A 1:100
- A-6. Zestawienie stolarki 1:100

### **III. UZGODNIENIA I OPINIE str.17**

## **CZĘŚĆ OPISOWA**

### **A. DANE OGÓLNE**

### **B. OPIS TECHNICZNY**

- 1.0. Dane szczegółowe
- 2.0. Dane liczbowe
- 3.0. Informacja na temat postępowania z materiałami rozbiórkowymi

### **C. UWAGI OGÓLNE**

## I. CZĘŚĆ OPISOWA

### A. DANE OGÓLNE

#### 1.1. Przedmiot opracowania:

Przedmiotem opracowania jest sporządzenie projektu przebudowy, zmiany sposobu użytkowania oraz remontu fragmentu budynku biblioteki z pomieszczeniami szkolnymi, usytuowanymi w strefie parteru. Budynek znajduje się w miejscowości Janowice w gminie Nowa Wieś Lęborska.

Zastana przestrzeń zostanie przekształcona na punkt przedszkolny, a pomieszczenie gospodarcze, znajdujące się w strefie biblioteki, zostanie przekształcone na zmywalnię naczyń stołowych obsługującą ww punkt przedszkolny.

#### 1.2. Inwestor:

GMINA NOWA WIEŚ LĘBORSKA  
Ul. Grunwaldzka 24  
84-351 Nowa Wieś Lęborska

#### 1.3. Podstawa formalna opracowania:

1. Obowiązujące normy i przepisy
2. Decyzja Lokalizacyjna nr 10/2025 z dnia 23.06.2025r.
3. Wizja lokalna,
4. Mapa do celów informacyjnych
5. Inwentaryzacja
6. Umowa na prace projektowe o nr RRP.272.24.2024 RC-2/2025 zawarta pomiędzy Gminą Nowa Wieś Lęborska a Pracownią GR8 sp. z o.o.

#### 1.4. Zakres opracowania:

Zakresem opracowania objęto całość problemów technicznych związanych z przedmiotowym zadaniem projektowym. Projekt zostały opracowany w oparciu o wytyczne Inwestora, wytyczne technologiczne oraz udostępnione materiały.

#### 1.5. Cel opracowania:

Celem opracowania jest przeprojektowanie części parteru istniejącego budynku na potrzeby punktu przedszkolnego dla 25 dzieci.

#### 1.6. Lokalizacja:

Budynek, w którym znajduje się zadany lokal, znajduje się na działce o nr 53/18 obr. 0004. Działka jest o nieregularnym kształcie, najdłuższym bokiem przylega do ulicy.

Budynek jest budynkiem wolnostojącym.

Wjazd i wejście na teren działki znajdują się od strony południowo-zachodniej.

Parking jest zlokalizowany bliżej zachodniej części działki, budynek od jej wschodniej strony.

Teren jest ogrodzony i ma utwardzone dojeżdża, dojazd i parking. Drzewa znajdują się wzdłuż północno-zachodniej granicy działki. Pozostała część działki jest pokryta zielenią niską.

Budynek jest uzbrojony we wszystkie niezbędne media.

Budynek znajduje się wśród zabudowy zagrodowej i mieszkalnej jednorodzinnej (zabudowa ekstensywna). Od strony południowo-zachodniej działka sąsiaduje z działką drogową, od strony północno-zachodniej znajduje się kościół, od wschodu i zachodu znajdują się budynki mieszkalne wraz z zabudową towarzyszącą.

## **B. OPIS TECHNICZNY**

### **1.0. DANE SZCZEGÓŁOWE:**

#### **1.1. OPIS STANU ISTNIEJĄCEGO:**

Budynek powstał w 2015r. jako filia biblioteczna. Część budynku w 2018 r. zmieniła funkcję z biblioteki na pomieszczenia szkolne (fragment parteru).

Bryła budynku jest zwarta, w kształcie prostokąta, z wcięciem akcentującym wejście główne. W środkowej części znajduje się klatka schodowa. Na parterze, po prawej stronie od wejścia głównego znajdują się pomieszczenia szkolne, kotłownia oraz toaleta dla osób z niepełnosprawnościami, po lewej pomieszczenie biblioteki z pomieszczeniem gospodarczym. Na piętrze znajduje się biblioteka wraz z pomieszczeniami pomocniczymi min. pomieszczeniem socjalnym.

Budynek składa się z 2 kondygnacji nadziemnych i nie jest podpiwniczony.

Przebudowany i dostosowany do nowych założeń zostanie fragment parteru z pomieszczeniami szkolnymi oraz pomieszczenie gospodarcze, w którym docelowo będzie znajdowała się zmywalnia naczyń stołowych. Pozostała część budynku pozostaje bez zmian.

Do budynku obecnie prowadzi 5 wejść – główne – od strony ulicy, trzy od strony pomieszczeń szkolnych i kotłowni oraz jedno od strony biblioteki.

Budynek zrealizowany został w technologii tradycyjnej, murowanej. Dach podzielony na trzy części – główną usytuowaną prostopadle do ulicy i dwiema do niej prostopadłymi, symetrycznymi. Każda z części dachu jest dwuspadowa.

Ściany wewnętrzne działowe w lokalu wykonane zostały z elementów drobnowymiarowych ceramicznych oraz płyt g-k na stelażu.

Stolarka okienna i drzwi zewnętrzne PCV.

Schody wewnętrzne – żelbetowe, dwubiegowe.

Główne drzwi zewnętrzne prowadzące do lokalu – dwuskrzydłowe, przeszklone z witrzynami po bokach.

Wysokość od podłogi do stropu wynosi 3,10 m.

Budynek jest wyposażony w wentylację mechaniczną (dwa niezależne układy).

Podłoga w całej przestrzeni parteru jest na jednym poziomie.

Sufit podwieszony znajduje się w pomieszczeniu gospodarczym i jest wykonany z modułów. W niektórych pomieszczeniach są lokalne obniżenia – obudowa kanałów wentylacyjnych.

Przy wejściu do budynków nie ma przeszkód w postaci progów lub schodów.

W pomieszczeniach higieniczno-sanitarnych i w pomieszczeniu socjalnym na ścianach zostały ułożone płytki.

Posadzki w większości pomieszczeń i w komunikacji zostały wyłożone płytkami.

Płytki znajdują się również na fragmencie podłogi w Sali szkolnej. Reszta Sali pokryta jest wykładziną dywanową.

Ściany i sufity malowane farbami emulsyjnymi.

Instalacja elektryczna i teletechniczna prowadzona jest podtynkowo.

Grzejniki znajdują się w każdym z pomieszczeń, poza szatnią szkolną. Instalacja prowadzona w podposadzkowo.

Stolarka drzwiowa wewnętrzna PCV i pływowa. Kabiny w toalecie szkolnej są wydzielone z płyt HPL.

Budynek jest ocieplony.

Budynek jest użytkowany.

## 1.2. OPIS STANU PROJEKTOWANEGO:

Zakres opracowania projektowego obejmuje część parteru z pomieszczeniami szkolnymi oraz pomieszczeni gospodarcze w części biblioteki (zakres opracowania został oznaczony na rysunkach) i ma na celu stworzenie spójnej funkcjonalnie przestrzeni z optymalnym wykorzystaniem istniejących elementów.

Układ funkcjonalny ww pomieszczeń ulegnie zmianie.

Lokal zostanie przearanżowany tak, by mógł w nim funkcjonować punkt przedszkolny dla 25 dzieci wraz z kuchnią cateringową i zmywalnią naczyń stołowych.

Planuje się powiększenie szatni dla dzieci i zmniejszenie kuchni cateringowej. Zmywalnia naczyń stołowych została zaprojektowana w pomieszczeniu gospodarczym, które nie przylega bezpośrednio do punktu przedszkolnego i jest zlokalizowany w sali w jego pobliżu.

Komunikacja z zewnątrz do punktu przedszkolnego pozostaje bez zmian – i jest prowadzona przez wejście główne do szatni lub bezpośrednio do sali. Na całej długości komunikacji nie występują przeszkody w postaci progów lub schodów.

Do kuchni cateringowej prowadzi wejście zlokalizowane od strony południowo-wschodniej i tamtędy będzie dostarczana żywność dla dzieci. Porcjowanie jedzenia będzie odbywało się w kuchni. Wydawane ono będzie przez okno podawcze umieszczone w drzwiach, prowadzących bezpośrednio na salę. Do zmywalni można się dostać przez wejście główne lub boczne – od strony północno- zachodniej.

Nie planuje się żadnej ingerencji w konstrukcję budynku.

Drzwi pomiędzy salą i szatnią oraz kuchnia i salą projektuje się jako nowe – płytowe.

Drzwi do zmywalni projektuje się jako aluminiowe z oknem podawczym.

W szatni i zmywalni, po wykonaniu nowych ścian, zaleca się uzupełnienie płytek podłogowych. Usunięcie posadzek istniejących w całości i wykonanie nowych planuje się w kuchni. W sali przeznaczonej dla dzieci projektuje się nowe posadzki w części pomieszczenia. Szczegóły zostały ujęte na rysunkach projektowych.

Planuje się zmianę lokalizacji grzejnika w kuchni.

Projektuje się podłączenie kuchni i szatni (po zmianie ich wielkości) do tych samych układów wentylacyjnych, do których były podłączone pierwotnie. Planuje się doprowadzenie wody i odprowadzenie ścieków do zmywarki, zlewu i umywalki w zmywalni. Pozostałe instalacje sanitarne pozostają bez zmian.

W pomieszczeniach kuchni i zmywalni należy zaprojektować nowy układ gniazd wtykowych, włączników oraz oświetlenia – zgodnie z rysunkiem w części branży elektrycznej.

Planuje się pozostawienie większości instalacji bez zmian.

Okładziny sufitu podwieszonego powinny być wykonane z materiałów niepalnych lub niezapalnych, niekapiących i nieodpadających pod wpływem ognia. W przypadku, gdy istniejący sufit nie spełnia ww wymagań należy go usunąć lub wymienić.

Stosowanie do wykończenia wewnątrz materiałów i wyrobów łatwo zapalnych, których produkty rozkładu termicznego są bardzo toksyczne lub intensywnie dymiące, jest zabronione.

Lokal po przebudowie będzie spełniał wymagania dotyczące oświetlenia dziennego pomieszczeń: stosunek powierzchni okien do powierzchni podłogi jest większy niż 1:8. Powierzchnia przeszklona w sali wynosi 8,41m<sup>2</sup> przy wymaganej 8,25m<sup>2</sup>.

Czas nasłonecznienia wynosi więcej niż 3 godziny w dniach równonocy w godz. 8:00-16:00 – większość okien w sali przedszkolnej jest zorientowana na południowo-wschód.

Oryginalna konstrukcja budynku pozostaje bez zmian.

Główne parametry budynku takie, jak kubatura, wysokość, obrys zewnętrzny, powierzchnie, nachylenie połaci dachowej pozostają bez zmian

Docelowo planuje się maksymalnie 3 pracowników i 25 dzieci. Przebywających do 8 godzin dziennie.

Lokalizacja wejść do lokalu pozostaje bez zmian.

Dostęp do lokalu dla osób z niepełnosprawnościami jest możliwy bezpośrednio z zewnątrz budynku. Nawierzchnia jest tak wyprofilowana, że umożliwia dostęp do lokalu osobom poruszającym się na wózkach.

Lokal spełnia wymagania ujęte w Rozporządzenie Ministra Edukacji Narodowej z dnia 28 sierpnia 2017 r. w sprawie rodzajów innych form wychowania przedszkolnego, warunków tworzenia i organizowania tych form oraz sposobu ich działania:

- 1) lokal będzie użytkowany przez nie więcej niż 25 dzieci;
- 2) lokal znajduje się na pierwszej kondygnacji nadziemnej budynku i stanowi zwarty zespół przylegających do siebie i powiązanych funkcjonalnie pomieszczeń, przeznaczonych do celów prowadzenia punktu przedszkolnego;
- 3) lokal znajduje się w strefie pożarowej, w której elementy budynku są nierozprzestrzeniające ognia;
- 4) lokal posiada co najmniej dwa wyjścia służące do celów ewakuacji, które prowadzą na zewnątrz budynku: drzwi prowadzące bezpośrednio na zewnątrz budynku oraz drzwi prowadzące na wydzieloną pożarowo klatkę schodową;
- 5) przejście ewakuacyjne z pomieszczenia przeznaczonego do przebywania dzieci, z wyłączeniem pomieszczeń higieniczno-sanitarnych, do drzwi, o których mowa w pkt 4, prowadzi łącznie przez nie więcej niż dwa pomieszczenia lokalu, włączając w to pomieszczenie przeznaczone do przebywania dzieci, i posiada długość nieprzekraczającą 20 m
- 6) lokal zostanie wyposażony w gaśnicę o skuteczności gaśniczej co najmniej 21 A, zgodnie z wymaganiami określonymi w przepisach dotyczących ochrony przeciwpożarowej budynków, innych obiektów budowlanych i terenów,
- 7) elementy wykończenia wnętrz i wyposażenia stałego w lokalu i na drogach ewakuacyjnych z lokalu będą spełniały następujące warunki:
  - a) stałe elementy wyposażenia i wystroju wnętrz oraz okładziny ścienne i wykładziny podłogowe są co najmniej trudno zapalne i nie są intensywnie dymiące,
  - b) okładziny sufitów oraz sufity podwieszone są wykonane z materiałów niepalnych lub niezapalnych, niekapiących i nieodpadających pod wpływem ognia;
- 8) strefa pożarowa, w której znajduje się lokal, jest strefą pożarową określaną jako ZL, zgodnie z przepisami w sprawie warunków technicznych, jakim powinny odpowiadać budynki i ich usytuowanie, zlokalizowaną w obiekcie innym niż tymczasowy obiekt budowlany;
- 9) w strefie pożarowej, w której znajduje się lokal, nie występują inne lokale, w których są prowadzone przedszkola, inne punkty lub zespoły lub przedszkolne;
- 10) w lokalu i na drogach ewakuacyjnych z lokalu są spełnione wymagania określone w przepisach dotyczących ochrony przeciwpożarowej budynków, innych obiektów budowlanych i terenów, właściwe dla kategorii zagrożenia ludzi tej strefy pożarowej, w której lokal i te drogi się znajdują, w szczególności nie występują w tym lokalu ani na tych drogach warunki techniczne będące podstawą do uznania budynku za zagrażający życiu ludzi;
- 11) drogi ewakuacyjne z lokalu posiadają obudowę o klasie odporności ogniowej co najmniej EI 15, a wyjścia z pomieszczeń na te drogi są zamykane drzwiami; ponadto zapewniono dwie drogi ewakuacyjne, które się nie pokrywają ani nie krzyżują.
- 12) powierzchnia sali zapewnia przebywanie 25 dzieci ( $16\text{m}^2$  na 5 dzieci i po  $2,5\text{m}^2$  na każde kolejne, co daje powierzchnię w postaci  $66\text{m}^2$ )
- 13) wysokość pomieszczenia przeznaczonego na pobyt dzieci wynosi 3m, przy wymaganej 2,5m
- 14) zapewnia się otwieranie 2 z 3 istniejących okien (przy wymaganych 50%)

- 15) w pomieszczeniach lokalu jest zapewnione oświetlenie o parametrach zgodnych z Polską Normą;
- 16) w pomieszczeniach przeznaczonych na pobyt dzieci projektuje się na grzejnikach centralnego ogrzewania osłony ochraniające przed bezpośrednim kontaktem z elementem grzejnym;
- 17) w pomieszczeniach zostanie zapewniona temperatura min. 20 °C;
- 18) w lokalu jest wydzielona toaleta z dwiema miskami ustępowymi w oddzielnych kabinach i 3 umywalkami; ponad to w toalecie znajduje się prysznic; jest zapewnione miejsce do higienicznego przechowywania przyborów toaletowych i ręczników dzieci; podłoga oraz ściany są wykonane tak, aby było możliwe łatwe utrzymanie pomieszczenia w czystości, a ściany pomieszczeń do wysokości co najmniej 2 m są pokryte materiałami zmywalnymi, nienasiąkliwymi i odpornymi na działanie wilgoci oraz materiałami nietoksycznymi i odpornymi na działanie środków dezynfekcyjnych;
- 19) pomieszczeni porządkowe znajduje się w niezależnym pomieszczeniu
- 20) lokal należy wyposażać w sprzęt posiadający atesty lub certyfikaty;

Warunki ochrony p.poż pozostają bez zmian.

## 2.0. DANE LICZBOWE

- 1. Powierzchnia użytkowa:
  - części zawartej w opracowaniu: **91,17 m<sup>2</sup>**
- 2. Powierzchnia całkowita:
  - części zawartej w opracowaniu: **114,67 m<sup>2</sup>**
- 3. Kubatura:
  - części zawartej w opracowaniu: **282,63 m<sup>3</sup>**
- 4. Powierzchnia zabudowy:
  - całego budynku: **287,43 m<sup>2</sup>**
- 5. Maksymalna wysokość zabudowy: **ok. 9 m**

## 3.0. INFORMACJA NA TEMAT POSTĘPOWANIA Z MATERIAŁAMI ROZBIÓRKOWYMI

W czasie planowanej inwestycji zostaną wytworzone następujące rodzaje odpadów (wg Dz. U. z 2020. poz. 10):

- 17.01.01 – gruz betonowy
- 17.01.02 – gruz ceglany
- 17.01.03 – odpady innych materiałów ceramicznych i elementów wyposażenia
- 17.01.07 – zmieszane odpady z betonu, gruzu ceglanego, odpadowych materiałów ceramicznych i elementów wyposażenia inne niż wymienione w 17.01.06.
- 17.01.80 – usunięte tynki, tapety, okleiny itp.
- 17.01.82 – Inne nie wymienione odpady
- 17.02.01 – drewno
- 17.02.02 – szkło
- 17.02.03 – tworzywa sztuczne
- 17.04.01 – miedź, brąz, mosiądz
- 17.04.02 – aluminium
- 17.04.05 – żelazo i stal
- 17.04.11 – kable inne niż wymienione w 17.04.10
- 17.08.02 – materiały budowlane zawierające gips inne niż wymienione w 17.08.01
- 17.09.04 – zmieszane odpady inne niż wymienione w 17.09.01, 17.09.02, 17.09.03



- 20.01.36 – zużyte urządzenia elektryczne i elektroniczne inne niż wymienione w 20.01.21, 20.01.23 i 20.01.35

Odpady kwalifikowane jako niebezpieczne (wg Dz. U. 2013r., poz. 21) nie występują. Elementy betonowe/żelbetowe (likwidacja ścian) rozkuwać do takich gabarytów aby móc je przetransportować do utylizacji.

Gruz i inne materiały odpadowe powstałe z demontażu segregować i rozdrabniać na bieżąco, a następnie wywozić na wysypisko śmieci/punkt segregacji zgodnie z wymogami Ustawy z 14.12.2012 o odpadach (Dz.U. z 2021 poz.779 z późniejszymi zmianami);

### **C. UWAGI OGÓLNE**

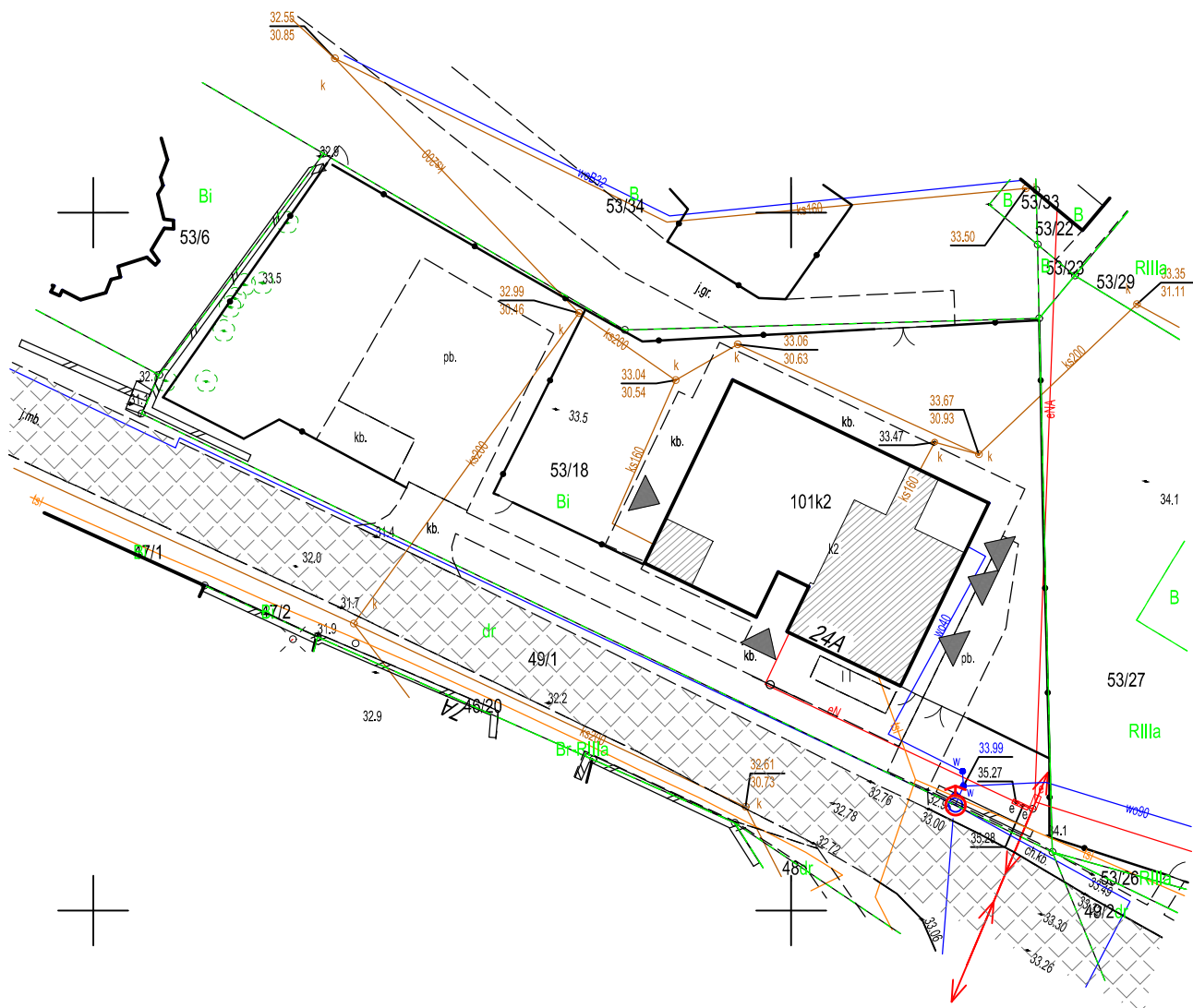
- wszelkie roboty budowlane należy prowadzić zgodnie z Polskimi Normami, zasadami wiedzy technicznej, w zgodzie z przepisami, w tym techniczno-budowlanymi i przepisami bezpieczeństwa i higieny pracy.
- wszelkie wyroby budowlane użyte do budowy i wykończenia budynku muszą być wprowadzone do obrotu lub udostępnione na rynku krajowym zgodnie z przepisami odrębnymi, w rozumieniu art. 10 Ustawy Prawo Budowlane z dnia 7 lipca 1994 r
- przed rozpoczęciem prac wymiary i odległości potwierdzić na miejscu budowy.
- przed złożeniem zamówienia na stolarkę sprawdzić rzeczywiste ilości i wymiary otworów. W przypadku odstępstwa od wymiarów projektowych skorygować odpowiednio wymiary pod nadzorem projektanta.
- przy wykonaniu robót napotkane urządzenia należy traktować jako czynne i zachować warunki niezbędnego bezpieczeństwa. Napotkane kolizje zgłaszać inspektorowi nadzoru i służbom Inwestora zajmującym się eksploatacją poszczególnych sieci.
- należy zastosować wszystkie założenia uwzględnione w opisie p.poż. zawartym w projekcie budowlanym

#### **Opracowała:**

mgr inż. arch. Karolina Spychalska

## **II. CZĘŚĆ RYSUNKOWA**

- A-1. Plan sytuacyjny 1:500
- A-2. Rzut parteru – inwentaryzacja 1:100
- A-3. Rzut parteru - wyburzenia 1:100
- A-4. Rzut parteru - projekt 1:100
- A-5. Przekrój A-A 1:100
- A-6. Zestawienie stolarki 1:100



#### LEGENDA:



FRAGMENT BUDYNKU OBJĘTY OPRACOWANIEM



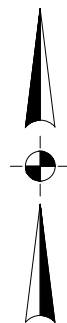
DROGA POŻAROWA ISTNIEJĄCA



WEJŚCIA DO BUDYNKU - ISTNIEJĄCE



HYDRANT ZEWN. ISTNIEJĄCE



#### Obiekt:

Przebudowa i zmiana sposobu użytkowania fragmentu budynku biblioteki (części pomieszczeń biblioteki i pomieszczeń szkolnych) na punkt przedszkolny Janowice 24A, 84-351 gmina Nowa Wieś Lęborska, dz. nr 53/18, obr. 0004

#### Inwestor:

GMINA NOWA WIEŚ LĘBORSKA  
ul. Grunwaldzka 24, 84-351 Nowa Wieś Lęborska

#### Rysunek:

PLAN SYTUACYJNY

#### Nr rysunku:

A-1

#### Faza:

projekt budowlany

#### Data:

06.2025

#### Branża:

architektura

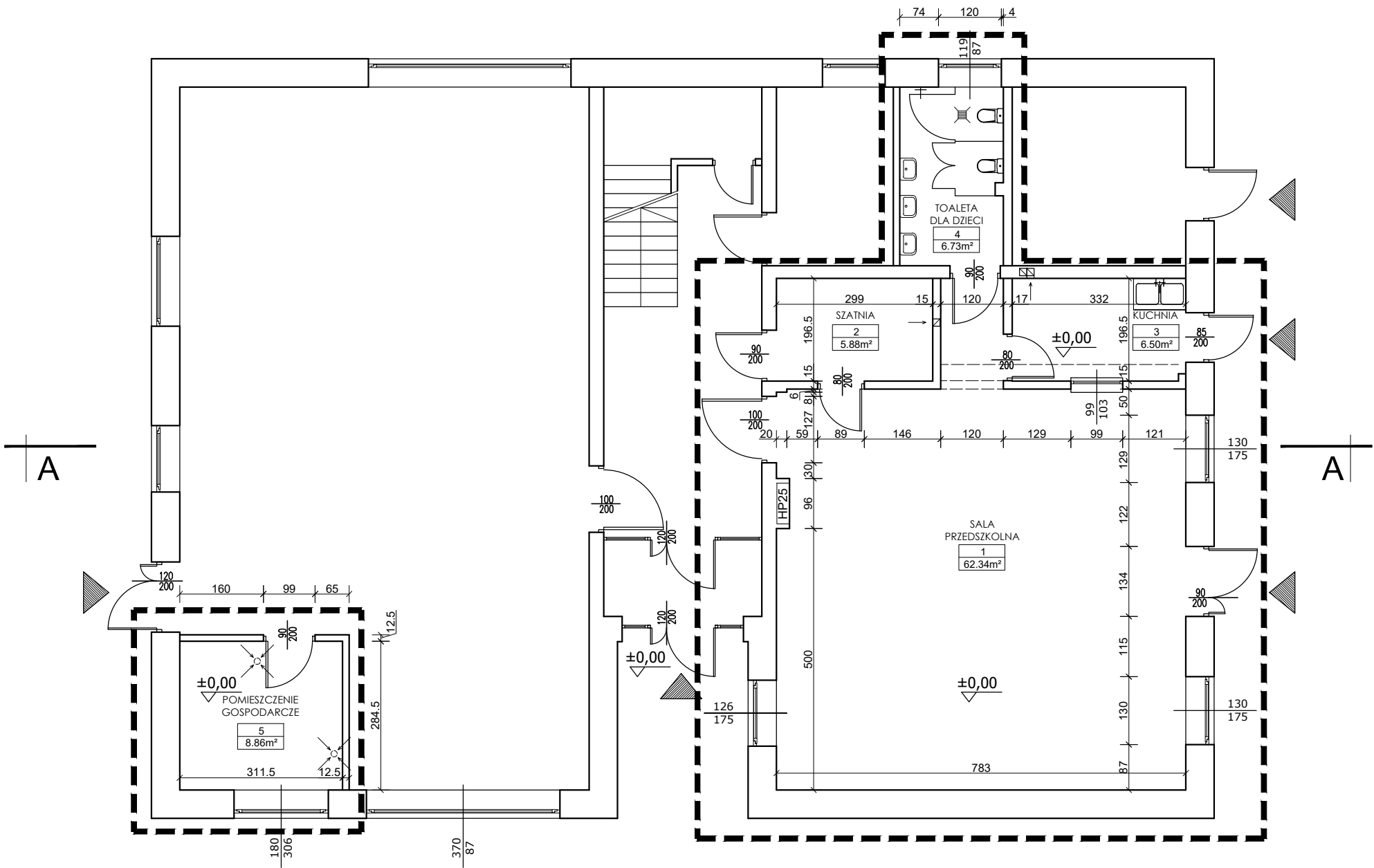
#### Skala:

1:500

#### Projektant:

mgr inż.arch. Karolina Spychalska  
upr. proj. nr 170/POOKK/VI/2024  
uprawnienia budowlane w specjalności architektonicznej  
do projektowania bez ograniczeń

#### Podpis:



ZESTAWIENIE POWIERZCHNI - BIBLIOTEKA - ETAP III		
NR	NAZWA POMIESZCZENIA	POW. (m²)
1	SALA PRZEDSZKOLNA	62,34
2	SZATNIA	5,88
3	KUCHNIA CATERINGOWA	6,50
4	TOALETA DLA DZIECI	6,73
5	POMIESZCZENIE GOSPODARCZE	8,86
RAZEM:		90.31

 ZAKRES OPRACOWANIA

*Obiekt:*  
Przebudowa i zmiana sposobu użytkowania fragmentu budynku biblioteki (części pomieszczeń biblioteki i pomieszczeń szkolnych) na punkt przedszkolny Janowice 24A, 84-351 gmina Nowa Wieś Lęborska, dz. nr 53/18, obr. 0004

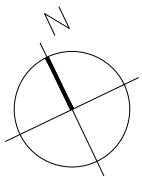
*Inwestor:*  
GMINA NOWA WIEŚ LĘBORSKA  
ul. Grunwaldzka 24, 84-351 Nowa Wieś Lęborska

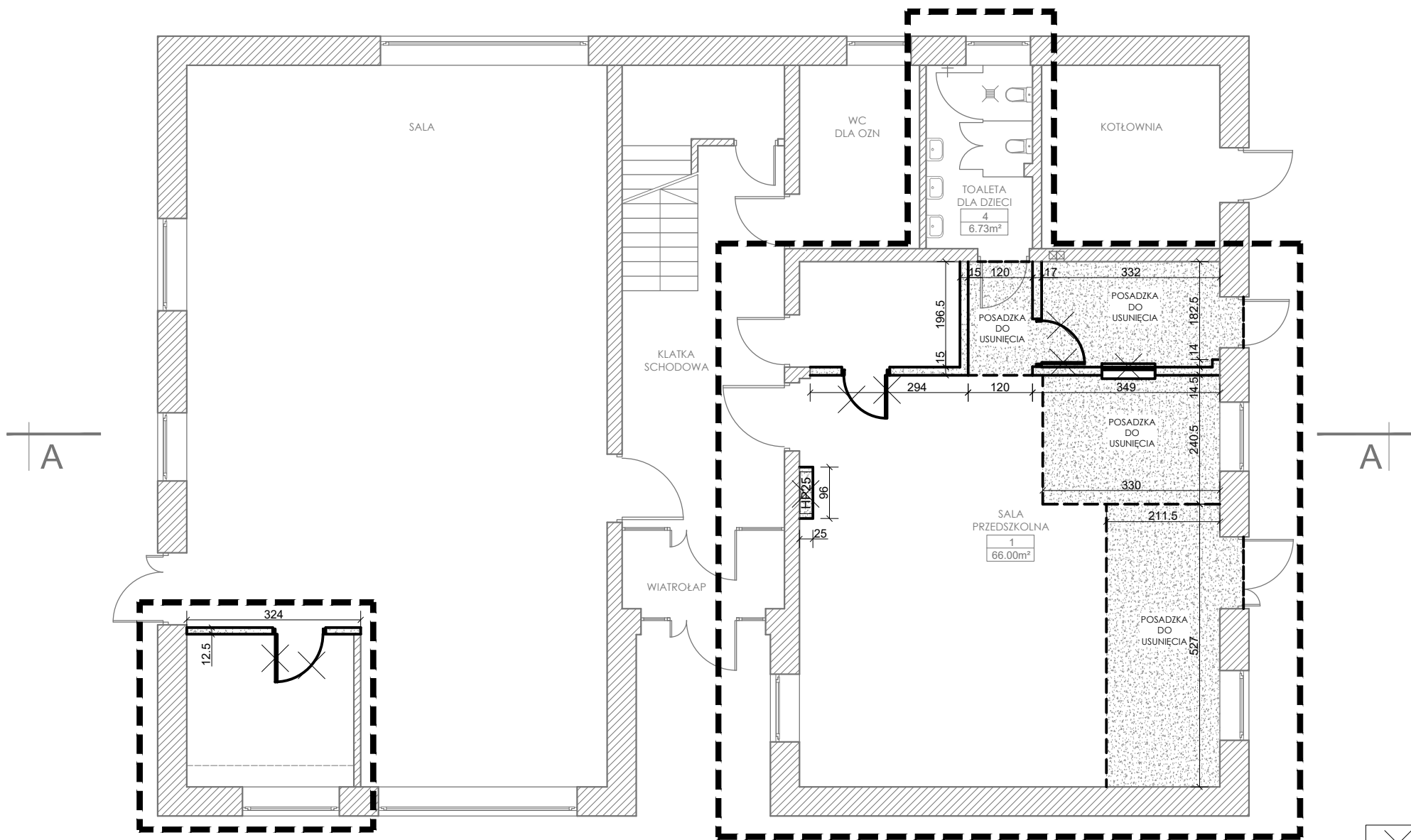
*Rysunek:* RZUT PARTERU  
*Nr rysunku:* A-2

*Faza:* inwentaryzacja  
*Data:* 06.2025

*Branża:* architektura  
*Skala:* 1:100

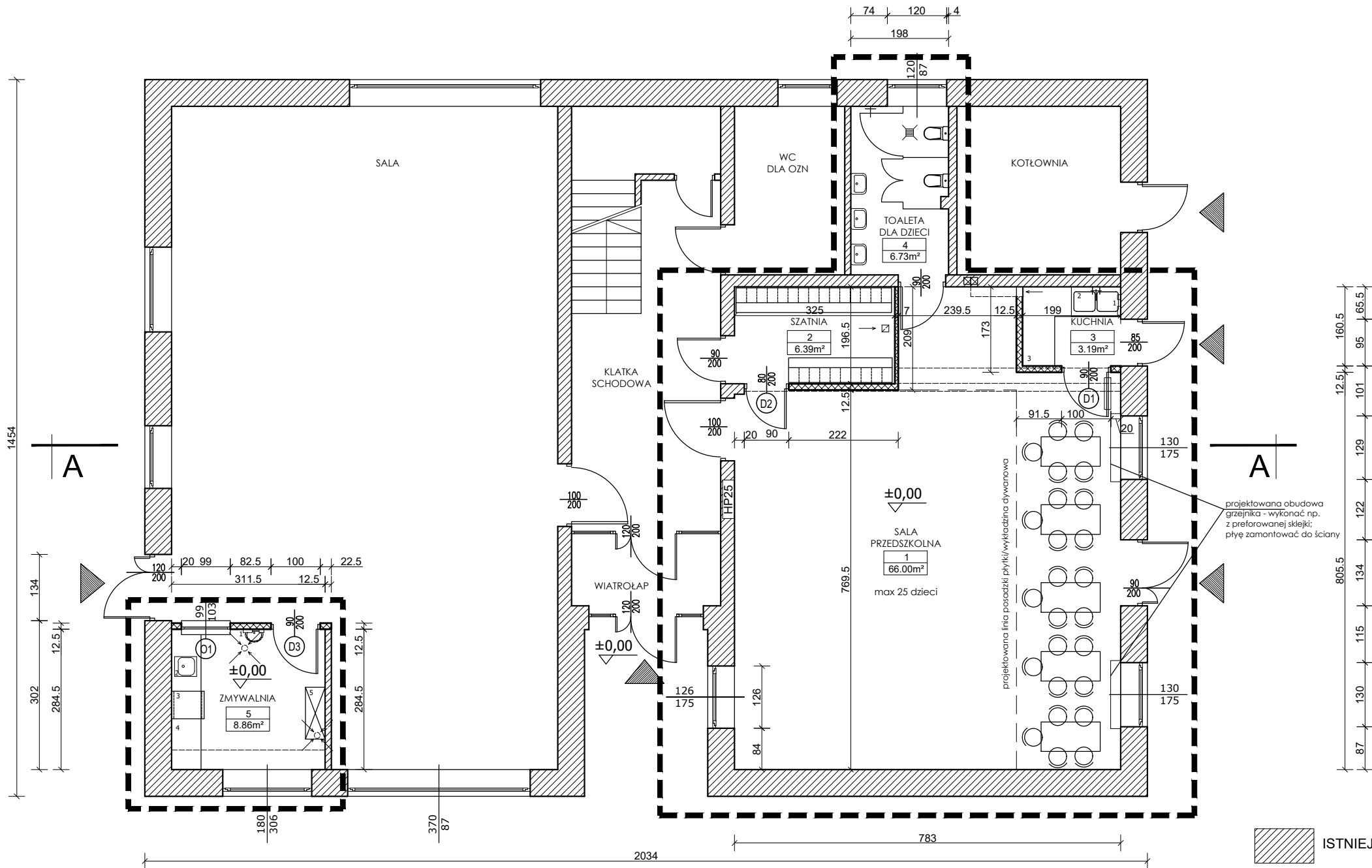
*Projektant:* mgr inż.arch. Karolina Spychalska  
upr. proj. nr 170/POOKK/VI/2024  
uprawnienia budowlane w specjalności architektonicznej do projektowania bez ograniczeń  
*Podpis:*





- LIKWIDOWANE ELEMENTY
- WYBURZENIA
- ISTNIEJĄCE ŚCIANY
- ZAKRES OPRACOWANIA

<b>Obiekt:</b> Przebudowa i zmiana sposobu użytkowania fragmentu budynku biblioteki (części pomieszczeń biblioteki i pomieszczeń szkolnych) na punkt przedszkolny Janowice 24A, 84-351 gmina Nowa Wieś Lęborska, dz. nr 53/18, obr. 0004		
<b>Inwestor:</b> GMINA NOWA WIEŚ LĘBORSKA ul. Grunwaldzka 24, 84-351 Nowa Wieś Lęborska		
<b>Rysunek:</b>	RZUT PARTERU - WYBURZENIA	<b>Nr rysunku:</b> A-3
<b>Faza:</b>	projekt budowlany	<b>Data:</b> 06.2025
<b>Branża:</b>	architektura	<b>Skala:</b> 1:100
<b>Projektant:</b>	mgr inż.arch. Karolina Spychalska upr. proj. nr 170/POOKK/VI/2024 uprawnienia budowlane w specjalności architektonicznej do projektowania bez ograniczeń	<b>Podpis:</b>



ZESTAWIENIE POWIERZCHNI - BIBLIOTEKA - ETAP III		
NR	NAZWA POMIESZCZENIA	POW. (m²)
1	SALA PRZEDSZKOLNA	66,00
2	SZATNIA	6,39
3	KUCHNIA CATERINGOWA	3,19
4	TOALETA DLA DZIECI	6,73
5	ZMYWALNIA NACZYŃ STOŁOWYCH	8,86
RAZEM:		91.17

NR SPRZĘTU	POMIESZCZENIE/ NAZWA MASZYN I URZĄDZEŃ	ILOŚĆ
KUCHNIA CATERINGOWA		
1	POJEMNIK NA MYDŁO I RĘCZNIKI JEDNORAZ.	1
2	ZLEW 2K	1
3	STÓŁ ROBOCZY	1
ZMYWALNIA		
1	UMYWALKA Z POJEMNIKIEM NA MYDŁO I RĘCZNIKI JEDNORAZ.	2
2	ZLEW 1K	2
3	ZMYWARKA WYPARZARKA, 2,6kW/230V	1
4	STÓŁ ROBOCZY	1
5	SZAFKA - PRZECHOWYWANIE NACZYŃ	1

- ISTNIEJĄCE ŚCIANY
- ŚCIANY I ZABUDOWY PROJEKTOWANE Z PŁYT G-K NA STELAŻU Z WYPEŁNIENIEM Z WEŁNY MINERALNEJ gr. WG WYMIARÓW PODANYCH NA RYSUNKACH
- ZAKRES OPRACOWANIA

**Objekt:**  
Przebudowa i zmiana sposobu użytkowania fragmentu budynku biblioteki (części pomieszczeń biblioteki i pomieszczeń szkolnych) na punkt przedszkolny Janowice 24A, 84-351 gmina Nowa Wieś Lęborska, dz. nr 53/18, obr. 0004

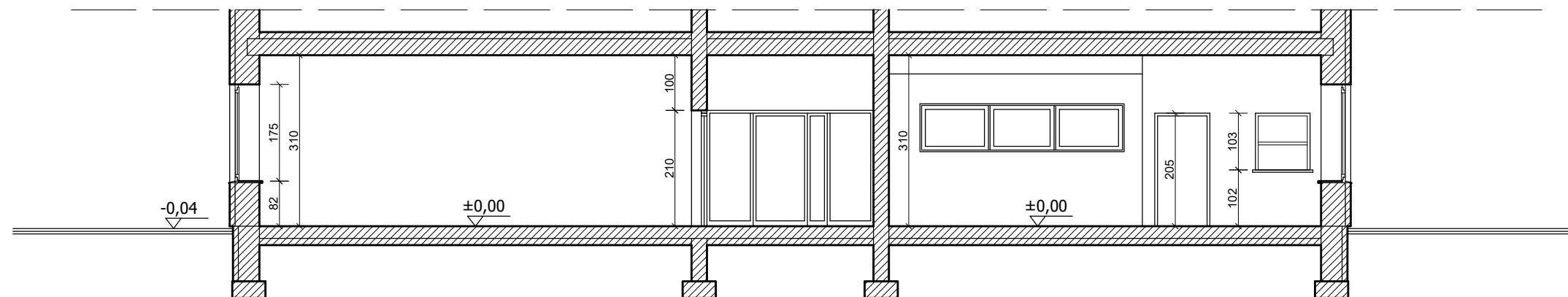
**Inwestor:**  
GMINA NOWA WIEŚ LĘBORSKA  
ul. Grunwaldzka 24, 84-351 Nowa Wieś Lęborska

**Rysunek:** RZUT PARTERU **Nr rysunku:** A-4

**Faza:** projekt budowlany **Data:** 06.2025

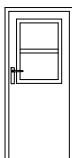

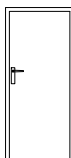
**Branża:** architektura **Skala:** 1:100

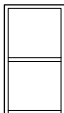
**Projektant:** mgr inż.arch. Karolina Spychalska  
upr. proj. nr 170/POOKK/VI/2024  
uprawnienia budowlane w specjalności architektonicznej  
do projektowania bez ograniczeń **Podpis:**



 ISTNIEJĄCE ŚCIANY

<i>Obiekt:</i> Przebudowa i zmiana sposobu użytkowania fragmentu budynku biblioteki (części pomieszczeń biblioteki i pomieszczeń szkolnych) na punkt przedszkolny Janowice 24A, 84-351 gmina Nowa Wieś Lęborska, dz. nr 53/18, obr. 0004		
<i>Inwestor:</i> GMINA NOWA WIEŚ LĘBORSKA ul. Grunwaldzka 24, 84-351 Nowa Wieś Lęborska		
<i>Rysunek:</i>	PRZEKRÓJ A-A	<i>Nr rysunku:</i> A-5
<i>Faza:</i>	projekt budowlany	<i>Data:</i> 06.2025
<i>Branża:</i>	architektura	<i>Skala:</i> 1:100
<i>Projektant:</i>	mgr inż.arch. Karolina Spychalska upr. proj. nr 170/POOKK/VI/2024 uprawnienia budowlane w specjalności architektonicznej do projektowania bez ograniczeń	<i>Podpis:</i>

SYMBOL DRZWI		D1	D2	D3
SCHEMAT				
WYMIARY W ŚWIETLE OŚCIEŻNICY (w cm)	S	90	80	90
	H	200	200	200
ILOŚĆ SZTUK		1P	1P	1P
UWAGI		drzwi wewnętrzne, aluminiowe, zamek patentowy, klamka obustronnie, okienko podawcze ze szkłem bezpiecznym laminowanym, matowym, przesuwne w pionie, z blokadami na prowadnicach, kolor biały	drzwi wewnętrzne, płytowe, gładkie, przylgowe, klamka obustronnie, kolor biały (drzwi identyczne, jak istniejące)	drzwi wewnętrzne, płytowe, gładkie, przylgowe, klamka obustronnie, zamek patentowy, kolor biały (drzwi identyczne, jak istniejące)

SYMBOL OKNA/WITRYNY		O1
SCHEMAT		
WYMIARY W ŚWIETLE OTWORÓW (w cm)	S <sub>0</sub>	99
	H <sub>0</sub>	103
ILOŚĆ SZTUK		1szt.
UWAGI		okno podawcze, przesuwne w pionie, szyby zespolone bezpiecznie, oklejone mleczną folią, z blokadami na prowadnicach, zamek bagietkowy od wewnątrz, kolor ościeży - biały

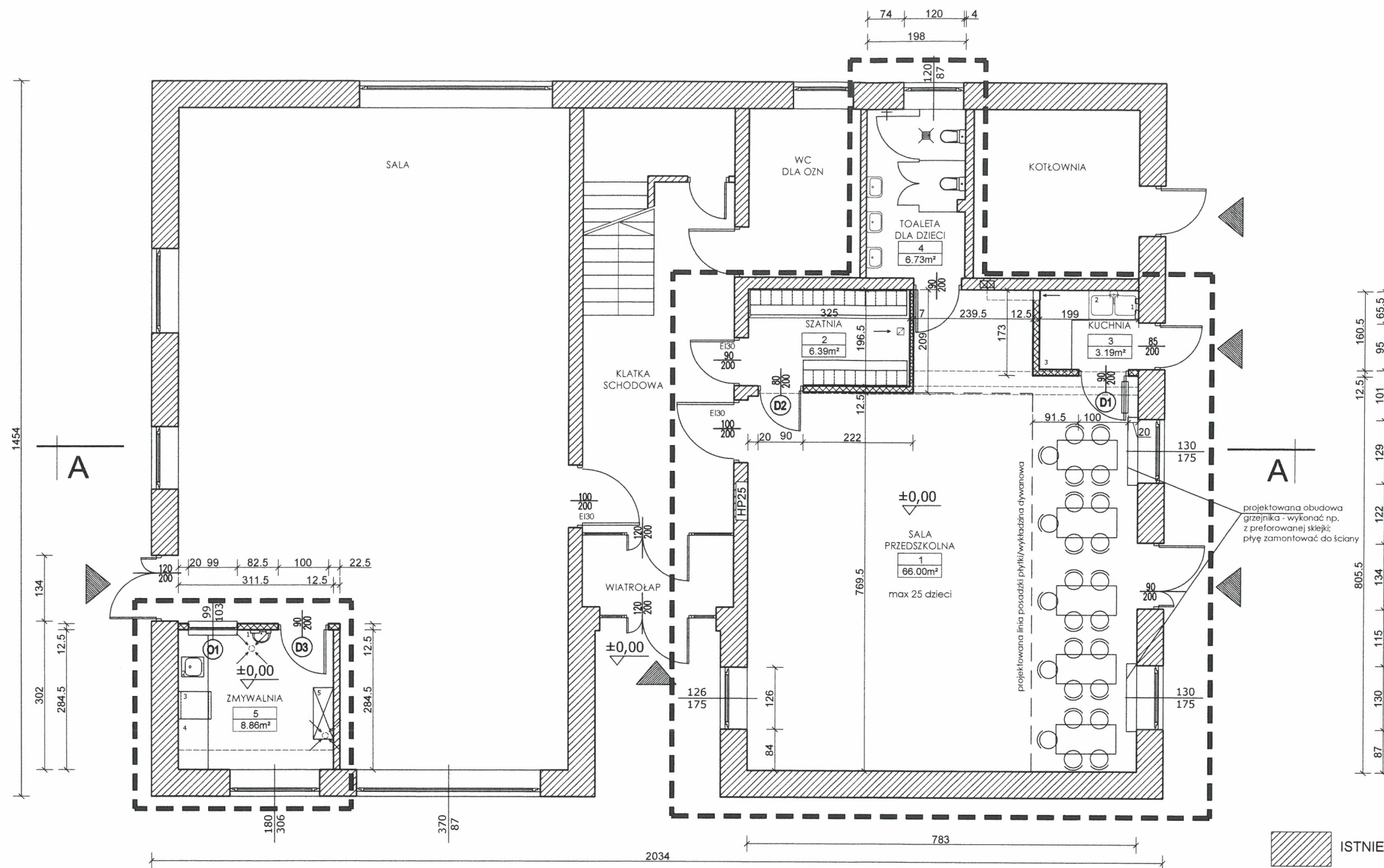
UWAGA: PRZED ZŁOŻENIEM ZAMÓWIENIA NA STOLARKĘ,  
WSZYSTKIE WYMIARY I ILOŚCI NALEŻY POTWIERDZIĆ NA MIEJSCU BUDOWY.

<b>Obiekt:</b> Przebudowa i zmiana sposobu użytkowania fragmentu budynku biblioteki (części pomieszczeń biblioteki i pomieszczeń szkolnych) na punkt przedszkolny Janowice 24A, 84-351 gmina Nowa Wieś Lęborska, dz. nr 53/18, obr. 0004	
<b>Inwestor:</b> GMINA NOWA WIEŚ LĘBORSKA ul. Grunwaldzka 24, 84-351 Nowa Wieś Lęborska	
<b>Rysunek:</b> ZESTAWIENIE STOLARKI	<b>Nr rysunku:</b> A-6
<b>Faza:</b> projekt budowlany	<b>Data:</b> 06.2025
<b>Branża:</b> architektura	<b>Skala:</b> 1:100
<b>Projektant:</b> mgr inż.arch. Karolina Spychalska upr. proj. nr 170/POOKK/VI/2024 uprawnienia budowlane w specjalności architektonicznej do projektowania bez ograniczeń	<b>Podpis:</b>



### **III. UZGODNIENIA I OPINIE**

- uzgodnienie z Rzecznikiem ds. higieniczno-sanitarnych



ZESTAWIENIE POWIERZCHNI - BIBLIOTEKA - ETAP III		
NR	NAZWA POMIESZCZENIA	POW. (m²)
1	SALA PRZEDSZKOLNA	66,00
2	SZATNIA	6,39
3	KUCHNIA CATERINGOWA	3,19
4	TOALETA DLA DZIECI	6,73
5	ZMYWALNIA NACZYŃ STOŁOWYCH	8,86
RAZEM:		91.17

NR SPRZĘTU	POMIESZCZENIE/NAZWA MASZYN I URZĄDZEŃ	ILOŚĆ
KUCHNIA CATERINGOWA		
1	POJEMNIK NA MYDŁO I RĘCZNIKI JEDNORAZ.	1
2	ZLEW 2K	1
3	STÓŁ ROBOCZY	1
ZMYWALNIA		
1	UMYWALKA Z POJEMNIKIEM NA MYDŁO I RĘCZNIKI JEDNORAZ.	2
2	ZLEW 1K	2
3	ZMYWARKA WYPARZARKA, 2,6kW/230V	1
4	STÓŁ ROBOCZY	1
5	SZAFKA - PRZECIHOBYWANIE NACZYŃ	1

- ISTNIEJĄCE ŚCIANY
- ŚCIANY I ZABUDOWY PROJEKTOWANE Z PŁYT G-K NA STELAŻU Z WYPEŁNIENIEM Z WEŁNY MINERALNEJ gr. WG WYMIARÓW PODANYCH NA RYSUNKACH
- ZAKRES OPRACOWANIA

Uzgodniono pod względem wymagań higienicznych i zdrowotnych bez zastrzeżeń (z zastrzeżeniami)

*mgr inż. Barbara Berent-Zamojska*

Rzecznik ds. Sanitarnohigienicznych

Data: 02.27.2025

Lp. opinii: 169/1025

81-11-2010 w zakresie bez ograniczeń

ul. Górna 2 A/2

tel: 68 622-17-29, kom. 607 617 587

Obiekt: Przebudowa i zmiana sposobu użytkowania fragmentu budynku biblioteki (części pomieszczeń biblioteki i pomieszczeń szkolnych) na punkt przedszkolny Janowice 24A, 84-351 gmina Nowa Wieś Lęborska, dz. nr 53/18, obr. 0004		
Inwestor: GMINA NOWA WIEŚ LĘBORSKA ul. Grunwaldzka 24, 84-351 Nowa Wieś Lęborska		
Rysunek:	RZUT PARTERU	Nr rysunku: A-4
Faza:	projekt budowlany	Data: 06.2025
Branża:	architektura	Skala: 1:100
Projektant:	mgr inż. arch. Karolina Spychalska upr. proj. nr 170/POOKK/VI/2024 uprawnienia budowlane w specjalności architektonicznej do projektowania bez ograniczeń	
		Podpis: